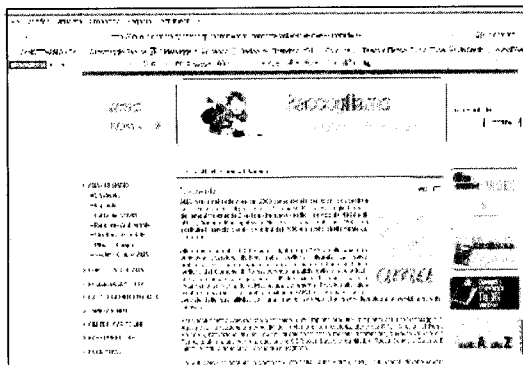


SUL WEB

# Nuovo sito dell'Ama: cassonetti e proteste a portata di clic



**La homepage del nuovo sito dell'Ama: [www.amaroma.it](http://www.amaroma.it)**  
 Dove buttare l'erba appena tagliata nel giardino? E le pile? E un motorino? D'ora in poi sarà più facile, o almeno dovrebbe. E infatti on line il nuovo sito di Ama ([www.amaroma.it](http://www.amaroma.it)) completamente rinnovato nei testi, nella veste grafica e nella funzionalità. I menu e le icone consentono un accesso più rapido a tutte le informazioni sui servizi di pulizia a Roma, la raccolta differenziata, la tariffa rifiuti, i cimiteri capitolini, le attività di servizi ambientali-gruppo Ama in altri Comuni del Lazio, le informazioni in lingua per gli stranieri ed altro ancora. I cittadini possono comunicare direttamente on line con l'azienda e per ogni informazione esprimere un voto. Particolare attenzione - sottolinea una nota dell'azienda - è stata rivolta alla semplificazione dei rapporti tra Ama e il cittadino, con la possibilità di inviare on line la comunicazione di attivazione dell'utenza, scaricare e stampare tutta la modulistica per le richieste di esenzione o agevolazione sociale e ambientale, calcolare quanto si paga per il proprio appartamento, trovare le risposte alle domande sulla bolletta. Per collaborare a migliorare il servizio, è possibile inviare on line le richieste di informazioni o segnalazioni su cassonetti pieni, pulizia delle strade, raccolta differenziata ecc.

Basta cliccare sull'icona "Dillo ad Ama" a destra dello schermo. Un sistema di visualizzazione completa e aggiornata dei bandi di gara indetti da Ama. Altre due le novità interattive - prosegue Ama - molto semplici da usare aiutano a capire come separare e conferire correttamente i rifiuti. "Butta bene" dalla a alla z visualizza una lista di rifiuti: dalla lista si sceglie quello da buttare e lampeggia il cassonetto stradale giusto. Se un rifiuto manca dalla lista, si può chiedere di inserirlo con il modulo "Dillo ad Ama". Per i rifiuti ingombranti, armadi, elettrodomestici, calcinacci e altro, c'è la mappa su Google delle isole ecologiche e centri di raccolta Ama e un'animazione con l'elenco dei principali materiali: selezionando il rifiuto che si deve buttare, appare dove e quando si può portarlo. Una sezione sul progetto sperimentale di raccolta differenziata porta a porta include i calendari di raccolta per le famiglie e tutto il materiale informativo sul servizio. Si possono trovare infine informazioni sul ciclo dei rifiuti, gli impianti, il compostaggio ed altro ancora. Nella fase sperimentale di avvio, dal 12 al 26 giugno, il sito ha avuto 61.300 accessi e 203.613 pagine visualizzate, con picchi di 19 mila pagine consultate in un giorno rispetto alle 6500 precedenti e quasi un raddoppio del tempo di permanenza sul sito, da una media di 1,20 secondi a 2.35 minuti.

